

УДК 338.45 (075.8)

ПРОГНОЗИРОВАНИЕ ЭКОНОМИЧЕСКОЙ ДЕЯТЕЛЬНОСТЬЮ ПРЕДПРИЯТИЯ И УПРАВЛЕНИЕ ЕГО РАЗВИТИЕМ

Ильмушкин А.Г.

Димитроградский институт технологии, управления и дизайна, Димитроград

На основе системного анализа функционирования экономической деятельности промышленного предприятия введена его теоретическая кривая прогнозирования бизнеса и разработан алгоритм выхода на данную кривую в процессе стратегического управления развитием предприятия.

В последние годы многие предприятия были подвержены такому сложному процессу как диверсификация производственных процессов, ибо основным инструментом стабилизации и повышения эффективности производственной деятельности предприятия в современных условиях является именно диверсификация производства. Одно из наиболее важных достоинств данного процесса – это способность обеспечить быстрые изменения в бизнесе, позволяющие не только сохранить место на рынке, но и добиться в относительно короткие сроки перелома, конкурентоспособного производства, использования инноваций, выпуска конкурентоспособной продукции, устойчивого финансового положения и высокого общественного имиджа. В целом, диверсификация предполагает процесс осуществления производственных технологических изменений в деятельности предприятия с целью увеличения прибыльности или избежания кризисных ситуаций, которые могут возникнуть в результате изменяющихся внешних и внутренних экономических условий (например, изношенное или морально устаревшее оборудование, низкой уровень автоматизации производства, изменение спроса товарной продукции на потребительском рынке, изменения законодательства, усиление конкуренции и т.п.).

По данным статистики более 40% крупных и средних промышленных предприятий убыточны. Очевидно, что для достижения положительных результатов деятельности многие из них нуждаются в разработке и реализации стратегических программ развития в контексте диверсификации предприятий.

В этих условиях чрезвычайно важно долгосрочное прогнозирование развития предприятия и эффективное управление процессами диверсификации, так как это позволяет своевременно вносить те или иные коррективы в динамику формирования бизнеса.

Важнейшим фактором успешной хозяйственной деятельности при постоянно изменяющихся рыночных условиях является выбор эффективной стратегии развития, связанный с реализацией проектов диверсификации производства и прогнозированием их результатов. Особенно велика роль прогнозирования развития бизнеса в кризисных ситуациях. Долгосрочное прогнозирование экономического развития предприятия – неотъемлемая часть стратегического управления его развитием, ибо позволяет эффективно реализовать модель стратегического управления с учетом наиболее существенных факторов, их связей и взаимодействий.

Таким образом, в условиях рыночной экономики чрезвычайно важно предприятию долгосрочное прогнозирование его развития и эффективное стратегическое управление процессами изменения на основе построения математических моделей прогнозирования и развития, так как это позволяет своевременно вносить те или иные коррективы в динамику формирования бизнеса.

На основе анализа различных подходов к экономической деятельности предприятия введем теоретическую кривую, которая определяет как в идеале должен происходить процесс его становления и развития. По существу, она выражает кривую прогнозирования экономической деятельности предприятия на определенном этапе его развития. Эту кривую назовем теоретической кривой прогнозирования экономической деятельности предприятия (бизнеса). Естественно, имеет смысл развивать бизнес только в том варианте, когда теоретическая кривая прогнозирования представляет собой благополучный исход устойчивого развития предприятия, ибо в противном случае ожидает кризисное состояние его развития, что свидетельствует о финансово-экономической несостоятельности принятия такого исходного варианта бизнеса.

Пусть теоретическая кривая прогнозирования бизнеса [1] имеет вид представленный на рис. 1.

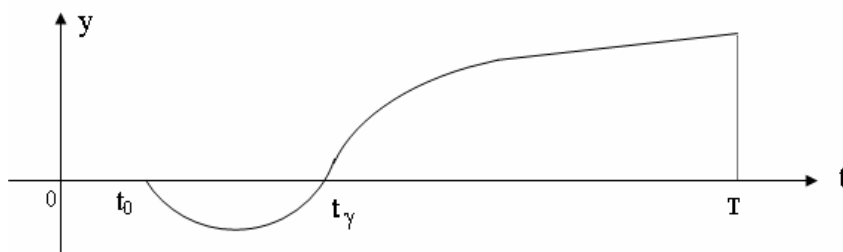


Рисунок 1. Теоретическая кривая прогнозирования бизнеса

Естественно, на начальном этапе происходит спад этой кривой, это связано, прежде всего, с освоением нового производства, что требует вливания финансовых ресурсов и кредитования и т.д. Этим характеризуется начальный этап кривой прогнозирования. Затем идет постепенный рост доходов фирмы. Далее происходит изменение доходов более быстрыми темпами. То есть предприятием в целом освоен выпуск определенного ассортимента товарной продукции и рынки сбыта. Затем происходит устойчивое развитие бизнеса. Естественно, в перспективе произойдет спад кривой теоретического прогнозирования вследствие влияния всевозможных негативных факторов (потеря конкурентоспособно-

сти товарных изделий на рынке сбыта, износ оборудования, необходимость модернизации производства и освоения новой товарной продукции и т.д.).

Однако как показывает реальная действительность, не всегда удастся направить развитие бизнеса в русле теоретической кривой прогнозирования в силу как субъективных, так и объективных социально-экономических, организационных и производственных факторов, влияющих на предпринимательскую деятельность.

В частности, реальная динамика развития бизнеса может иметь вид, представленный на рис. 2.

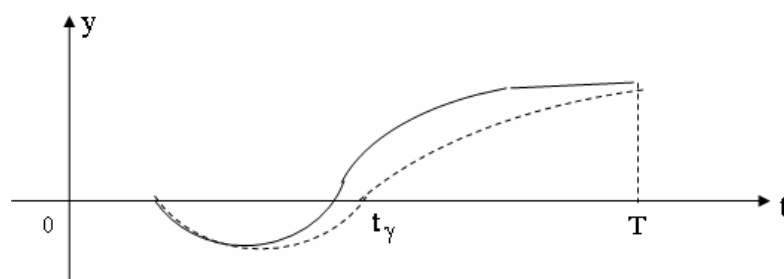


Рисунок 2. Теоретическая и реальная кривая прогнозирования бизнеса

При этом сплошная линия означает теоретическую кривую прогнозирования бизнеса, а пунктирная - реальную кривую его распределения. То есть сначала изменение реальной кривой развития бизнеса происходит более медленными темпами, как и ожидалось согласно прогнозируемой кривой распределения, в силу различных причин (финансово-экономические трудности, проблемы освоения выпуска нового ассортимента изделий и т.д.). В дальнейшем развитие бизнеса выходит на ожидаемую теоретическую кривую.

Реальные кривые развития бизнеса по тенденции развития можно классифицировать так:

1. Развитие бизнеса происходит в пассивном режиме – это означает, что кривая плавно возрастает, начиная с некоторого момента времени t , но расположена ниже теоретической кривой прогнозирования.

2. Развитие бизнеса происходит в оптимальном режиме – это означает, что кривая развития бизнеса достигает прогнозируемой кривой или достаточно близко приближается к ней.

3. Развитие бизнеса происходит в опережающем (или как назовем "гипероптимальном") режиме – это означает, что кривая развития бизнеса расположена значительно выше прогнозируемой теоретической кривой, начиная с некоторого момента времени.

4. Развитие бизнеса происходит в нестандартном "кризисном" режиме – это означает, что кривая имеет более одной экстремальной точки.

В случае пассивного или нестандартного режимов развития необходимо предпринимать финансово-экономические, организационные, инновационные и другие аналогичные действия коррекционного характера с тем, чтобы в пер-

спективе несколько приблизиться к прогнозируемой кривой распределения

В этой связи нами разработана системную модель выхода предприятия на определенном

этапе своего развития на прогнозируемую кривую (рис. 3).

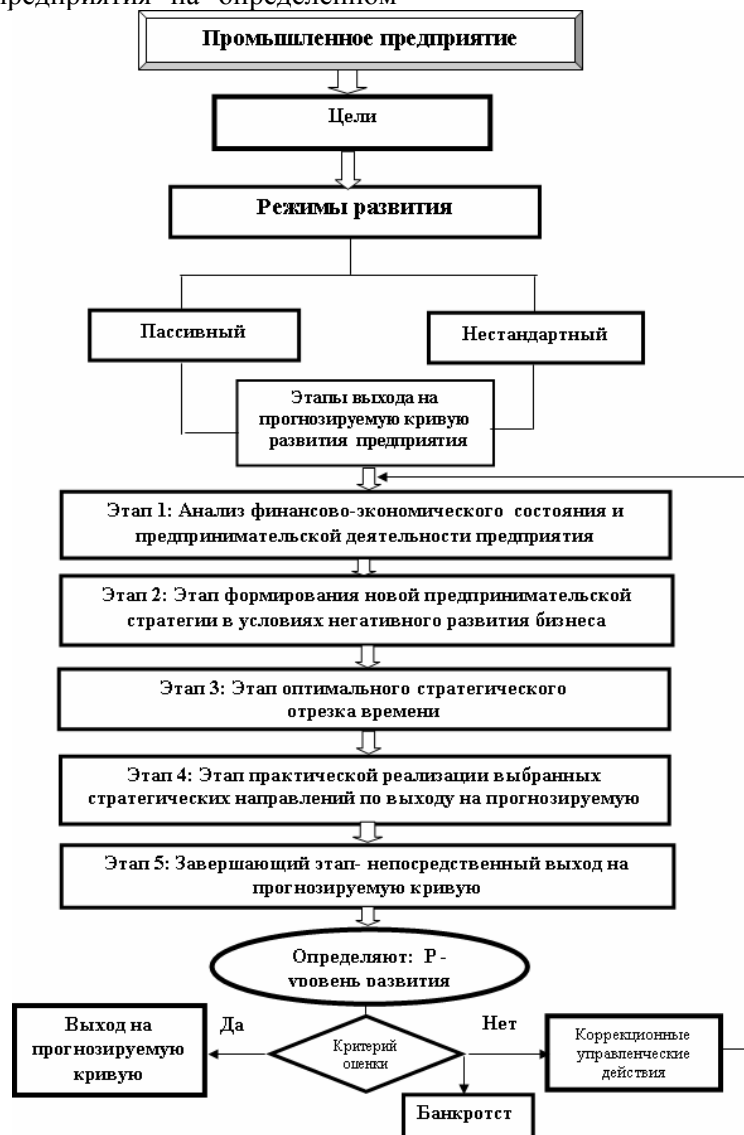


Рисунок 3. Схема выхода на прогнозируемую кривую развития

В данной модели введен такой показатель как уровень развития бизнеса, позволяющий определить выход на прогнозируемую кривую[2].

СПИСОК ЛИТЕРАТУРЫ

1. Ильмушкин А.Г. Совершенствование управления устойчивым развитием промышленного предприятия. Межвузовский сборник науч-

ных трудов. Проблемы совершенствования организации производства и управления промышленным предприятием. - Самара: Изд-во Самарская гос. эконом. акад., 2004. - Вып. 1. - 284 с

2. Ильмушкин А.Г. Стратегическое управление развитием промышленных предприятий. - Изд-во Самарской гос. экономической академии. Самара, 2005. - 120 с.

FORECASTING OF THE ECONOMIC ACTIVITIES OF THE ENTERPRISE AND CONTROL ITS PROGRESS

Ilmushkin A.G.

The theoretical curve of the business forecasting led in on the basis of systematic analysis of the functioning economic activities of the industrial enterprise and is worked out the algorithm of outgoing on the given curve in the process of the strategy management of the developing enterprise.